

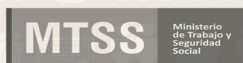
Primer Censo Nacional en Psicología en Uruguay: Principales características sociodemográficas y laborales

Presentan: As.Ac. Jorge Suárez
As.Ac. Noelia Correa

IV Jornadas de Recursos Humanos del SNIS
26 al 28 de Agosto 2015



Declarado de Interés Nacional a partir de la Declaración de Interés Ministerial:



Apoyan:



Introducción

Uruguay se encuentra en un momento de desarrollo que requiere apuntalar la innovación y actualización permanente de la producción de conocimientos, la transmisión de los mismos, así como su rápida incorporación al abordaje de nuevas problemáticas

El campo de las políticas públicas, en particular, se ve altamente exigido en cuanto a la necesidad de contar con nuevos conocimientos y recursos humanos con formación y capacidades actualizadas.

Énfasis político-metodológico en la necesidad de contar con información actualizada de la realidad sociolaboral y de formación de las psicólogas y psicólogos, de forma de generar líneas convergentes entre la oferta académica y profesional de la Facultad de Psicología y las Políticas Públicas orientadas por Ministerios y otras dependencias del Estado.



Objetivos

Objetivo general:

Aportar información actualizada sobre la situación y características sociolaborales de las psicólogas y psicólogos en el Uruguay.

Objetivos específicos:


Caracterizar a la población en términos socio-demográficos.

Conocer la situación laboral actual de las/los psicólogas/os.

Indagar los requerimientos y la realización de formación permanente y posgrados.

Crear una base de datos actualizada de los participantes del estudio, que incorpore la mayor cantidad de vías de contacto posibles.

Crear un espacio de investigación y monitoreo de la Psicología en Uruguay (Observatorio de la Psicología).

A decorative bar chart at the bottom of the slide, consisting of a series of vertical bars of varying heights in a light gray color.

Procedimiento

La recolección de datos se realizó mediante un formulario web auto-administrado (35 preguntas, semiestructurado), publicado en el sitio censopsicologia.uy, alojado en los servidores de la Facultad de Psicología de la Universidad de la República.

El plazo de acceso al formulario fue de 15 días, entre el 14 y el 28 de julio de 2014, existiendo posteriormente una prórroga del mismo hasta el 31 de julio de 2014.

Participaron 7543 psicólogas/os.

Tasa de respuesta estimada del 77,1%.



Análisis de datos, base de datos y primer informe.

Finalizada la recolección de la información, se realizó el análisis de consistencia de los datos, utilizando comunicación telefónica para confirmar respuestas que mostraron incongruencias.

Se elaboró la base de datos final, que contiene la información recogida en el Censo. Esta base es de carácter restringido y corresponde a la Facultad de Psicología y al Ministerio de Salud Pública garantizar la protección de la misma.



1. Perfil Sociodemográfico

2. Formación

3. Actuación profesional y laboral



1. Perfil Sociodemográfico



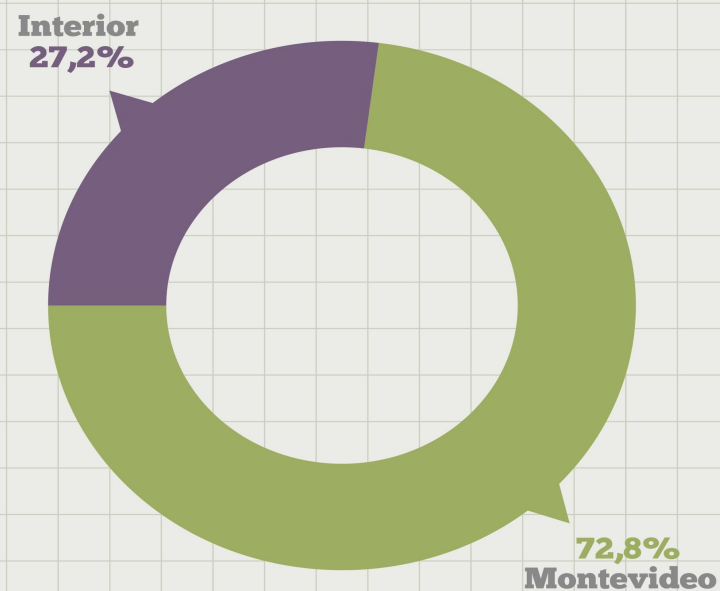
1er Censo Nacional en Psicología - Uruguay 2014

- 1.1. Cantidad de psicólogas/os y distribución geográfica**
- 1.2. Estructura por sexo y edad**
- 1.3. Estado conyugal**
- 1.4. Hijos/as**
- 1.5. Vivienda**

1.1. Cantidad de psicólogos/as y distribución geográfica



	Nº Psicólogas/os	Porcentaje (%)
Montevideo	5488	72,8
Interior	2055	27,2
Total	7543	100



Departamentos				Psicólogas/os				Porcentaje (%)				Habs. x psicóloga/o				Psicólogas/os x 10.000 habitantes			
Zona Sur	Flores			21			0,3				1192.9			8					
	Artigas			29			0,4				2530.3			3					
	Treinta y Tres			30			0,4				1604.5			6					
	Durazno			40			0,5				1427.2			7					
	Río Negro			40			0,5				1369.1			7					
	Cerro Largo			44			0,6				1924.9			5					
	Lavalleja			47			0,6				1251.4			7					
	Rocha			46			0,6				1480.2			6					
	Soriano			54			0,7				1529.5			6					
	Tacuarembó			57			0,8				1579.9			6					
	Rivera			57			0,8				1815.7			5					
	Florida			65			0,9				1031.5			9					
Zona Norte	Paysandú			80			1,1				1414.1			7					
	San José			82			1,1				1320.8			7					
	Salto			123			1,6				1015.3			9					
	Colonia			131			1,7				940.5			10					
	Maldonado			225			3,0				730.2			13					
Zona Centro	Canelones			884			11,7				588.5			16					
	Montevideo			5488			72,8				240.4			41					
Total				7543			100												



Menos del 1%

Entre 1% y 3%

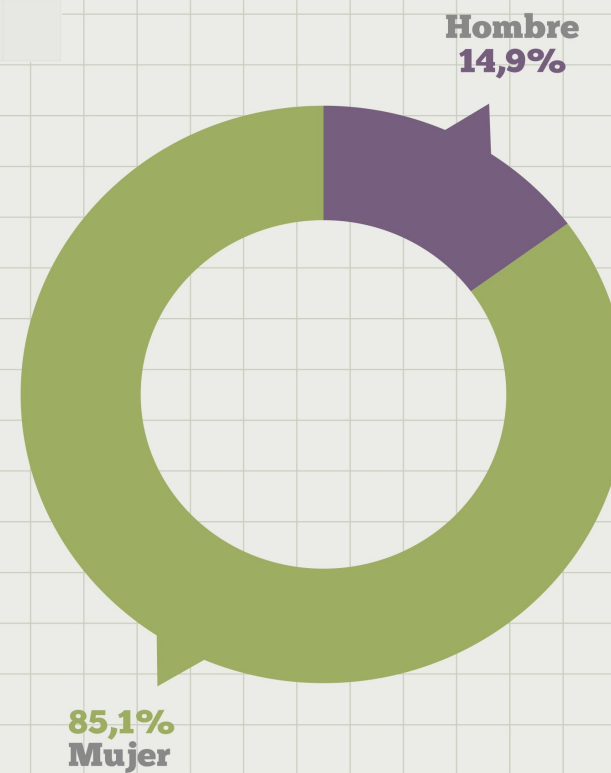
Canelones - 11,7%

Montevideo - 72,8 %

1.2. Estructura por sexo y edad

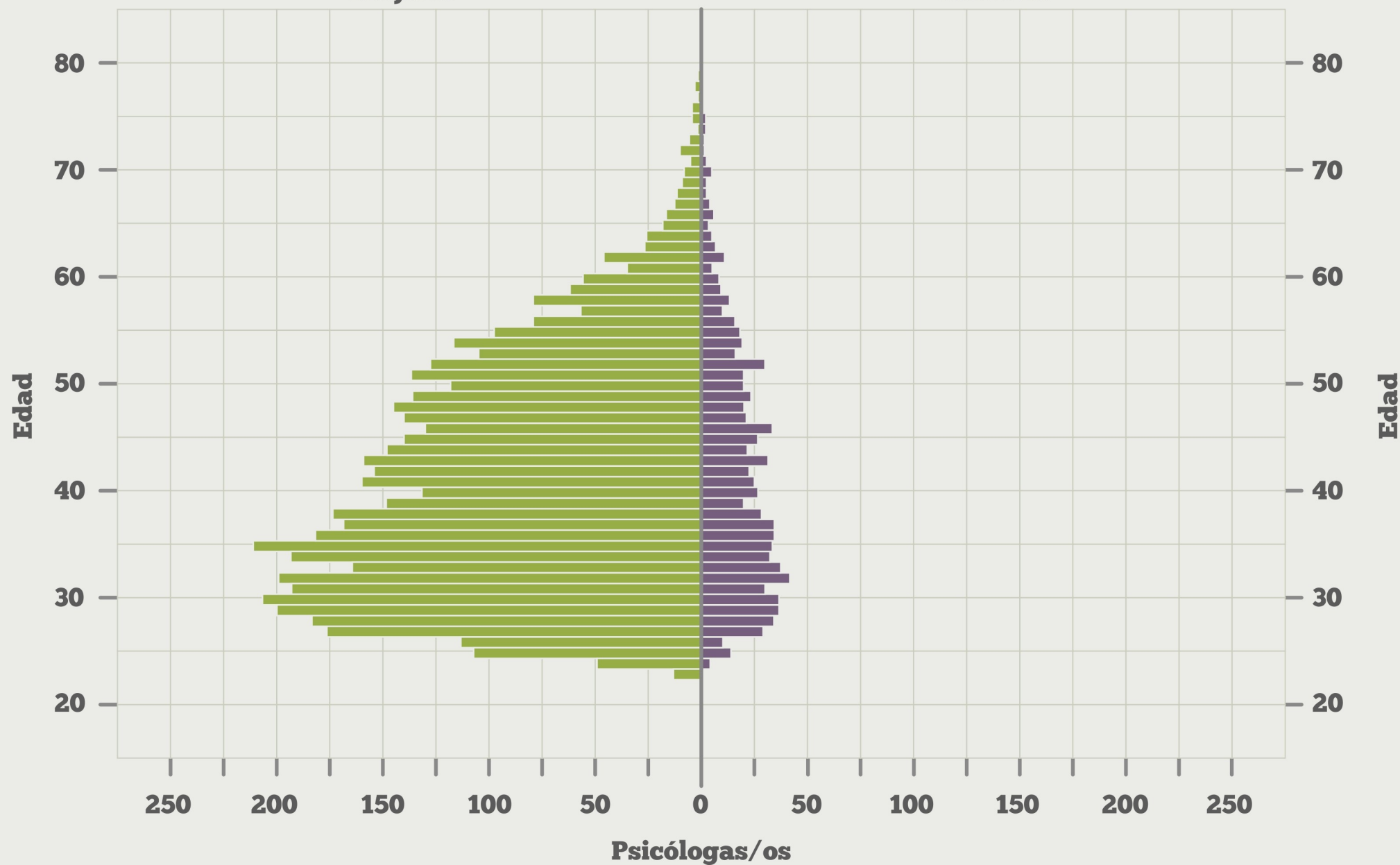


Sexo	Psicólogas/os	Porcentaje (%)
Mujer	6417	85,1
Hombre	1122	14,9
Otr@s	4	< 0,1
Total	7543	100



Mujeres

Hombres



2. Formación



1er Censo Nacional en Psicología - Uruguay 2014

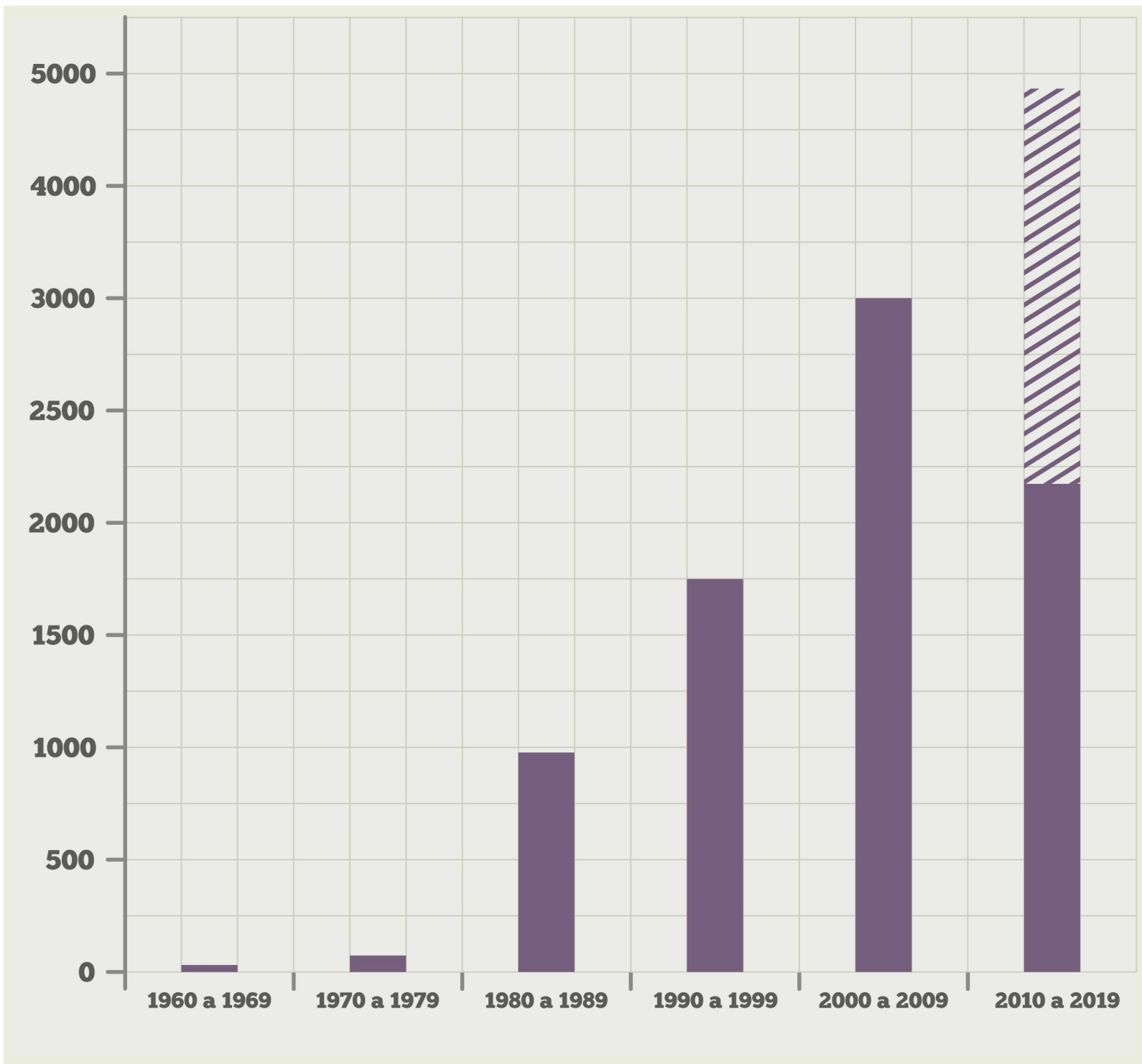
2.1. Formación de Grado

2.2. Estudios de Formación Permanente y Posgrado

2.1. Formación de Grado



	Lugar de graduación	Nº Psicólogas/os	Porcentaje (%)
	Facultad de Psicología Udelar	5231	70,0
	IPUR - Udelar	617	8,3
	EUP - Udelar	736	9,8
	Escuela de Tecnología Médica - Udelar	124	1,7
	Facultad de Humanidades y Ciencias - Udelar	14	0,2
	Facultad de Psicología UcuD	465	6,2
	Instituto de Filosofía, Ciencias y Letras (IFICLE)	145	1,9
	Instituto Universitario Francisco de Asís	54	0,7
	Comisión Especial al amparo de la Ley 17.154 MEC	92	1,2
	Total	7478	100



							Promedio de duración en años				
		Total							7,5 (3,28)		
		Hombre							7,7 (3,44)		
		Mujer							7,5 (3,25)		

Grupo de edad						Duración de la carrera					
		23 a 29						6,1 (1,24)			
		30 a 39						7,3 (2,25)			
		40 a 49						8,6 (3,72)			
		50 a 59						7,1 (3,91)			
		60 a 69						7,6 (4,82)			
		70 a 79						8,9 (6,20)			

2.2. Estudios de Formación Permanente y Posgrado



	Máximo nivel educativo alcanzado	Nº Psicólogos/as	Porcentaje (%)
	Sin estudios posteriores a la licenciatura	1344	17,8
	Cursos de actualización	2468	32,7
	Diplomatura o especialización incompleta	975	12,9
	Diplomatura o especialización completa	1615	21,4
	Maestría incompleta	725	9,6
	Maestría completa	266	3,5
	Doctorado incompleto	85	1,1
	Doctorado completo	34	0,5
	Posdoctorado	31	0,4
	Total	7543	100

3. Actuación profesional y laboral



1er Censo Nacional en Psicología - Uruguay 2014

3.1. Trabajo

3.2. Áreas de inserción profesional

3.3. Sector

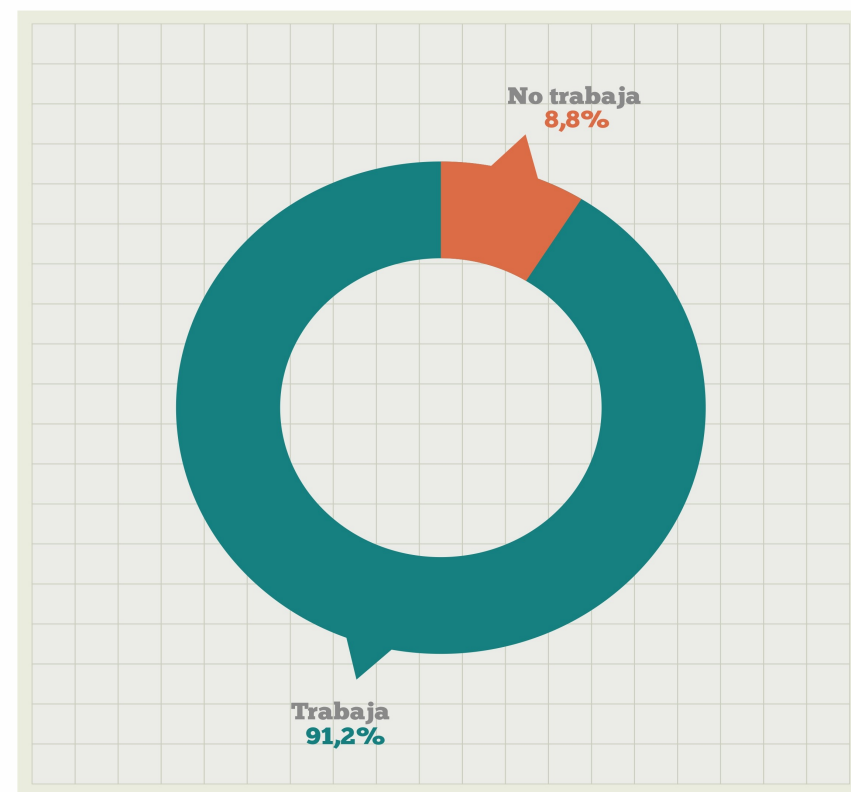
3.4. Horas de trabajo

3.5. Ingresos

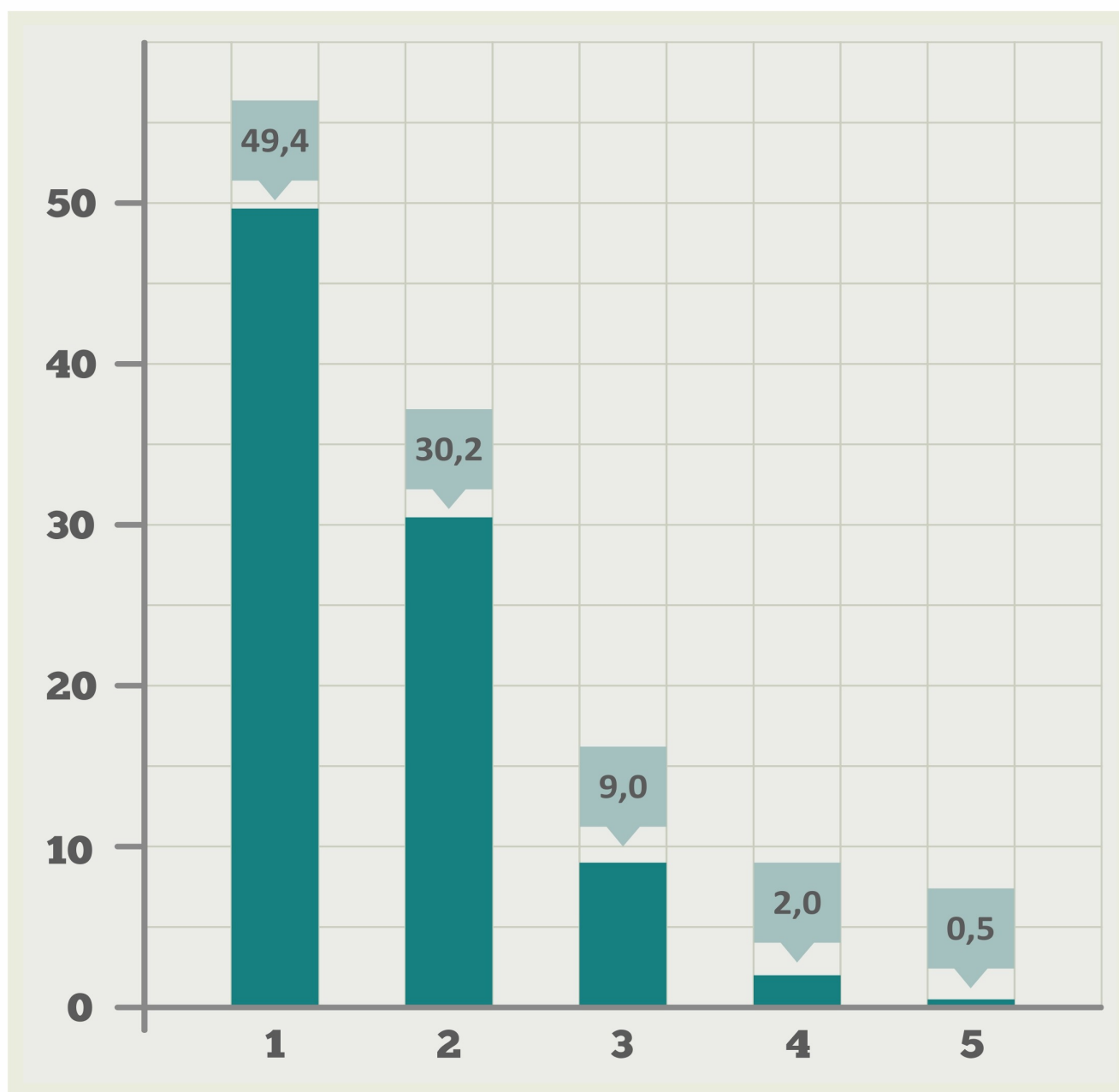
3.1. Trabajo



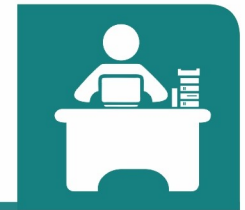
	Cantidad	Porcentaje (%)
Trabaja	6877	91,2
No trabaja	666	8,8
Total	7543	100



	Cantidad	Porcentaje (%)
Por trabajo	7142	94,7
Por retiro u otros ingresos, etc.	151	2,0
Desempleado/a	250	3,3
Total	7543	100



3.2. Áreas de inserción profesional

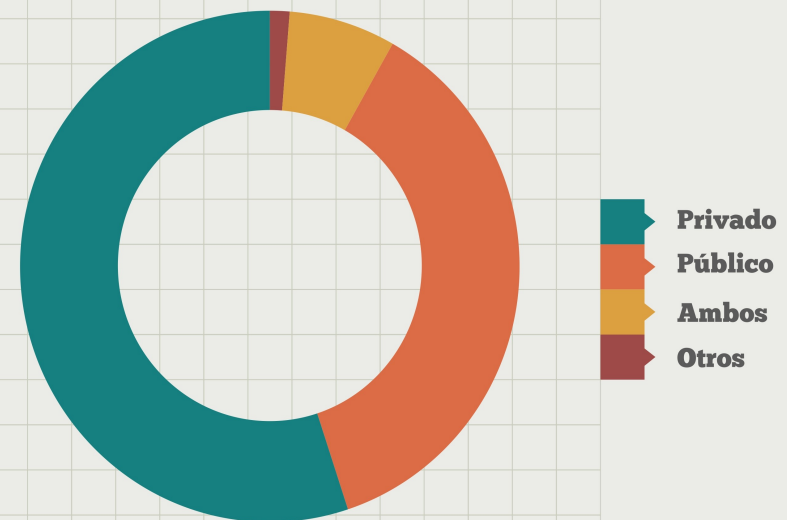


Principales áreas de inserción profesional primaria			
Ámbito	%	Área de inserción	Cantidad
Educación	27,9%	Área de psicología institucional o familiar	750
		Área de psicopedagogía y problemas de aprendizaje	658
		Área de orientación vocacional	148
		Área de psicodiagnóstico y psicometría	114
Clínica Privada	20,4%	Psicoterapia	1095
		Psicodiagnóstico y evaluación, otros.	128
Social Comunitario	23,4%	Público (Ministerio Desarrollo Social, IMM, otros)	787
		Privado (ONG, Asociaciones Civiles, otros)	616
Institucional-organizacional	15,8%	Recursos Humanos	681
		Otros	266

3.3. Sector



Sector	Cantidad	Porcentaje (%)
Privado	3796	55,1
Público	2526	36,7
Ambos	467	6,9
Otros	88	1,3
Total	6877	100



Discusión

En Uruguay, existe una concentración de profesionales de la psicología en la zona Metropolitana, tendencia que se observa también en otras profesiones.

Se trata de una población altamente feminizada, por encima del promedio universitario nacional.

Las áreas de inserción reflejan el campo laboral y el perfil formativo de las carreras de grado.



<http://observatoriopsicologia.uy/>



IV Jornadas de Recursos Humanos del SNIS

26 al 28 de Agosto 2015

Muchas gracias